

**ASSURANCE  
TABLETTE NUMÉRIQUE**

**ASSURANCE  
TABLETTE NUMÉRIQUE**

**SITE WEB  
[lec.com-network.fr](http://lec.com-network.fr)**

**GUIDE DE  
DÉMARRAGE RAPIDE**

**N'ATTENDEZ PAS  
QU'IL SOIT TROP TARD !**



**Garantie CASSE**

Détérioration ou destruction non intentionnelle extérieurement visible et nuisant au bon fonctionnement de l'appareil assuré.

**Garantie  
CASSE & VOL**

Dépossession frauduleuse par un tiers de l'appareil assuré au moyen de violences physiques, de menaces ou autres moyens de persuasion ou d'un arrachement de l'appareil assuré porté ou tenu par l'assuré.



Rarement couverts par les assurances habitation, la casse et le vol avec violence ou menace sont des événements fréquents.



Offre réservée aux lycéens et professeurs bénéficiant d'une tablette fournie dans le cadre du dispositif « manuels scolaires numériques » de la Région SUD Provence-Alpes-Côte d'Azur.



**Nos formules**

**CASSE**

29€ pour 1 an

39€ pour 2 ans

49€ pour 3 ans

**OU**

**CASSE  
& VOL**

39€ pour 1 an

49€ pour 2 ans

59€ pour 3 ans

- Une solution simple et sans contrainte : sans franchise ni vétusté.
- La tablette est réparée ou remplacée et envoyée à votre domicile.
- Déclaration de sinistre en ligne depuis votre espace dédié, ou par courrier.

**Pour souscrire à l'assurance,  
c'est très simple !**

Rendez-vous sur [lec.com-network.fr](http://lec.com-network.fr)

Conditions et limites contractuelles de garanties figurant sur la notice d'information disponible sur [www.carma-tab.atm-assur.com](http://www.carma-tab.atm-assur.com).  
L'ASSURANCE TABLETTE NUMERIQUE est un contrat d'assurance collective à adhésion facultative souscrit par COM NETWORK auprès de CARMA, entreprise régie par le code des assurances, SA au capital de 23 270 000 €, RCS Evry 330 598 616, sise 6 rue Marquis de Raies 91008 Evry Cedex.



**ASSURANCE**

- Assurer votre tablette.
- Déclarer un sinistre en ligne.



**SERVICES APRÈS-VENTE**

- Déclarer un incident en ligne ou par téléphone.

N°Vert **0 800 800 087** Appel gratuit  
(du lundi au vendredi de 08h00 à 18h00)

**Garantie constructeur Lenovo 3 ans dépôt**  
(pièces et main-d'œuvre, assistance téléphonique standard pour les défauts matériels, réparations effectuées avec expédition du matériel à l'atelier Lenovo).

Se munir préalablement de la référence (P/N) et du numéro de série (S/N) de l'équipement (cf. rubrique « PRESENTATION DE L'EQUIPEMENT »).



**BOUTIQUE**

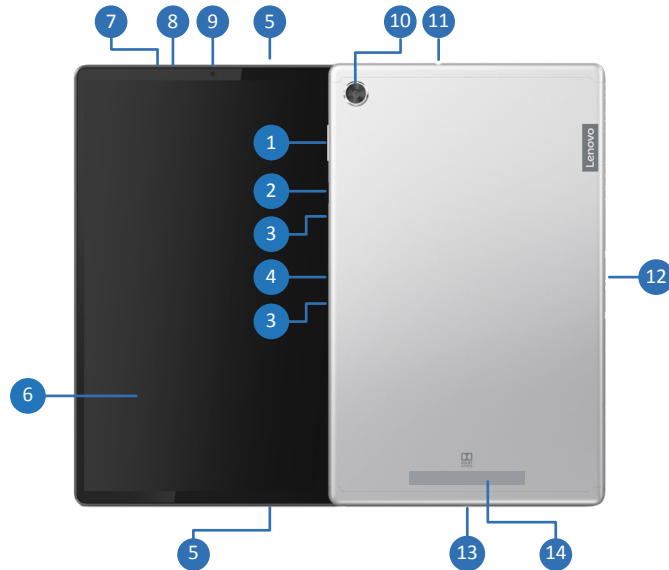
- Accéder à l'eCatalogue en ligne pour remplacer votre équipement ou acheter différents accessoires adaptés à votre matériel.



2021/2022



## PRÉSENTATION DE L'ÉQUIPEMENT



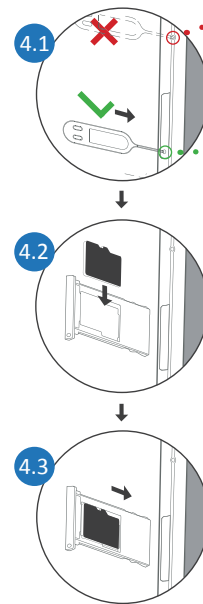
- ① Boutons de réglage du volume
- ② Bouton Marche / Arrêt
- ③ Microphone
- ④ Logement pour carte micro SD

- ⑤ Haut-parleurs
- ⑥ Écran tactile
- ⑦ Voyant
- ⑧ Capteur de luminosité
- ⑨ Appareil photo avant

- ⑩ Caméra arrière
- ⑪ Prise casque
- ⑫ Smart Connector
- ⑬ Connecteur USB-C
- ⑭ Référence (P/N) et numéro de série (S/N)

Modèle : **Lenovo TB-X606F**  
Version : **WLAN**

## INSERTION D'UNE CARTE MICRO SD



- 4.1 Insérez l'outil d'éjection fourni avec votre tablette dans l'orifice du tiroir de la carte.
- 4.2 Sortez le tiroir pour carte. Insérez la carte micro SD comme indiqué.
- 4.3 Réinsérez doucement dans son emplacement le tiroir contenant la carte installée.

## CHARGEMENT AVANT UTILISATION



## MARCHE / ARRÊT

**Marche :** maintenez le bouton « Marche / Arrêt » enfoncé jusqu'à ce que le logo « Lenovo » s'affiche.

**Arrêt :** maintenez le bouton « Marche / Arrêt » enfoncé pendant quelques secondes, puis appuyez sur « Eteindre ».

**Redémarrage :** maintenez le bouton « Marche / Arrêt » enfoncé pendant quelques secondes, puis appuyez sur « Redémarrer ».

## CONNEXION USB À UN PC

- Déverrouillez votre tablette.
- Connectez votre tablette à un PC Windows avec le câble USB (câble de chargeur fourni). En général, le pilote de votre tablette s'installe automatiquement.
- Cochez « Périphérique multimédia (MTP) » dans le menu « Paramètres / Appareils connectés / USB » de votre tablette. Les préférences USB (Utiliser la connexion USB pour : Transfert de fichiers) sont également accessibles depuis le panneau de notifications de la barre d'état Android.
- Ouvrez l'explorateur de fichiers Windows (en appuyant simultanément sur les touches « Windows + E »), puis sélectionnez :  
  - > Ce PC > Lenovo Tab M10 FHD Plus
- Double cliquez sur « Espace de stockage interne partagé » afin d'afficher les répertoires et les fichiers présents sur votre tablette. Désormais, vous pouvez faire glisser des fichiers entre votre tablette et votre ordinateur (ou inversement) comme vous le feriez avec n'importe quel autre périphérique.

## LOGICIELS PRÉINSTALLÉS



Après initialisation de votre tablette, lancez l'assistant de démarrage du dispositif manuels numériques et laissez-vous guider.



Jitsi Meet

## SPÉCIFICATIONS TECHNIQUES

Processeur	MediaTek® Helio P22T (huit cœurs : 4 x A53 à 2,3 GHz, 4 x A53 à 1,8 GHz)
Système d'exploitation	Android 10
Écran	10.3" (26,2 cm) FHD (1 920 x 1 200), IPS, dalle tactile 10 points (capacitif)
Mémoire	4 GB de RAM DDR4 64 GB de ROM
Batterie	Li-ion Polymer 5 000 mAh 19.3 Wh (minimum) / 5 100 mAh 19.7 Wh (typique) jusqu'à 9 heures d'autonomie
Audio	2 haut-parleurs latéraux avec Dolby Atmos® Double microphone avec traitement du signal numérique dédié
Caméra	Arrière : 8 Mpx avec autofocus Avant : 5 Mpx à focale fixe
Connectivité	WiFi 802.11a/b/g/n/ac double bande 2,4 GHz et 5 GHz Bluetooth 5.0 WiFi Direct Wireless Display
Ports et emplacements d'extension	1 USB 2.0 Type-C 2 connecteurs Pogo 1 emplacement pour carte micro SD jusqu'à 256 GB 1 connecteur audio mixte 3.5 mm (0.14 inch) combo audio / microphone jack (CTIA)
Certification	Eye protection (protection anti-lumière bleue)
Dimensions	24,42 x 15,33 x 0,815 cm (L x P x H)
Poids	460 g
Coloris	Gris platine